



---

# دليل التصنيف العراقي للجامعات

---



## الإشراف العام

أ.د. صلاح هادي الفتلاوي/ رئيس جهاز الاشراف والتقويم العلمي

## اعداد

أ.م.د. خالد شناوة زيارة/ مدير دائرة ضمان الجودة والاعتماد الاكاديمي

د. احمد كنعان الجعفري/ مدير قسم ضمان الجودة

م.م. اسراء كاظم عبد الواحد / مسؤول شعبة المؤشرات والمعايير والمواصفات

تشرين الاول ٢٠٢٢

## المحتويات

رقم الصفحة	الموضوع	ت
١	مقدمة	١
٢	المصطلحات	٢
٢	مميزات التصنيف العراقي للجامعات	٣
٣	مصادر جمع المعلومات	٤
٤	شفافية المعلومات ودقتها	٥
٥	محاور قياس أداء الأقسام العلمية في الكليات	٦
٦	المحور الأول: الجودة والاعتماد البرامجي	١-٦
٧	المحور الثاني: أعضاء الهيئة التدريسية	٢-٦
٩	المحور الثالث: الطلبة	٣-٦
١٠	المحور الرابع: التصنيفات العالمية للتخصصات الاكاديمية	٤-٦
١١	محاور قياس درجة الأداء المؤسسي للجامعات العراقية	٧
١٢	المحور الأول: الاعتماد المؤسسي	١-٧
١٢	المحور الثاني: التصنيفات العالمية	٢-٧
١٣	المحور الثالث: فاعلية البحث العلمي	٣-٧
١٧	المحور الرابع: خدمة المجتمع	٤-٧
١٧	المحور الخامس: النضوج الرقمي	٥-٧
١٨	المحور السادس: أعضاء الهيئة التدريسية	٦-٧
١٨	المحور السابع: الجوائز	٧-٧
١٩	المحور الثامن: الطلبة	٨-٧
١٩	المحور التاسع: البنى التحتية	٩-٧
٢٠	المحور العاشر: التنوع والتعاون الدولي	١٠-٧
٢١	المحور الحادي عشر: الصحة والسلامة المهنية والمحافظة على البيئة	١١-٧
٢٢	طريقة احتساب الدرجة النهائية	٨

## مقدمة

يمكن تعريف تصنيف الجامعات بأنه ترتيب لمؤسسات التعليم العالي الداخلة فيه (الجامعات، الكليات والاقسام العلمية) ترتيباً تنازلياً من خلال الاعتماد على الدرجات المتحصلة من عدد من المؤشرات ذات الازان المحددة, ويكون مبني على إحصائيات عامة و تغذية راجعة من أكاديميين محليين او اقليميين او عالميين أو طلبة فيها أو خريجين منها أو من مؤسسات يعمل بها خريجوها.

بدأت فكرة برنامج التصنيف العراقي للجامعات في قسم ضمان الجودة/ دائرة ضمان الجودة والاعتماد الأكاديمي/ جهاز الاشراف والتقويم العلمي عام ٢٠١٦ من أجل بناء مشروع وطني يعتمد المعايير العالمية لأجل بث روح التنافس العلمي بين الجامعات والكليات والاقسام بهدف الارتقاء بالعملية التعليمية ككل من خلال تحسين بيئتها وتمكين طلابها من الاجادة في مجالات العمل المختلفة وتحسين اداء اعضاء هيئاتها التدريسية و ابراز انجازاتها العلمية من خلال نشر بحوثها في المجالات و الدوريات العلمية الرصينة، وحصده الجوائز العلمية وغيرها.

قام القسم بإعداد معايير التصنيف العراقي للجامعات من خلال الدراسة والتحليل العميق لمؤشرات التصنيفات العالمية المختلفة اخذين بنظر الاعتبار خصوصية الجامعات العراقية ومتابعة تنفيذ مشاريع الجودة والاعتماد الاكاديمي فيها حيث تم استنباط مؤشرات وطنية و من ثم توزيعها حسب الأهمية.

**Scopus** : مستوعب عالمي يفهرس الأبحاث العلمية التي تنشر في مجلات اكااديمية محكمة ويوفر خدمات واسعة عن مجالات البحث العلمي والاقتباسات.

**البحوث التطبيقية**: هي البحوث ذات الطابع التطبيقي حصراً والتي يمكن ان تسهم في حل مشكلات وتطوير واقع وزارات الدولة ومؤسساتها والخدمات المقدمة من قبلها.

**منصة البحوث التطبيقية**: هي منصة الكترونية معتمدة لدى دائرة البحث والتطوير في وزارة التعليم العالي والبحث العلمي ويتم فهرسة البحوث التطبيقية فيها بموجب محددات معينة.

**النضوج الرقمي**: مقياس قدرة المؤسسة على خلق قيم (خدمات ومنتجات) من خلال الوسائل والطرق الرقمية، وهو مؤشر رئيسي لنجاح المؤسسات التي اعتمدت التحول الرقمي، اذ يتم قياس هذا المؤشر عن طريق نظام الكتروني معتمد لدى دائرة البحث والتطوير اعد لهذا الغرض.

## مميزات التصنيف العراقي للجامعات

- شمولية المعايير والمؤشرات لكافة مفاصل العملية التعليمية موزعة على شكل محاور منها خاص بأداء الاقسام العلمية والاخري تضم مؤشرات الاداء المؤسسي التي تخص الجامعة.
- يعطي تصنيفاً وطنياً للجامعات العراقية الحكومية والأهلية وحسب المؤهلات وبموجب المعايير التي اعتمدت.
- يساعد الجامعات على تحسين مواقعها في التصنيفات العالمية.
- يعد وسيلة لمتابعة مستوى تطبيق برامج الجودة والاعتماد الاكاديمي (الاعتماد المؤسسي، الاعتماد البرامجي، التصنيفات العالمية وغيرها...) في الجامعات الحكومية والاهلية والكليات الاهلية.

## مصادر جمع المعلومات

تعتمد عملية جمع المعلومات (البيانات) في التصنيف العراقي للجامعات على عدة مصادر عالمية ومحلية  
رصينة وموثوقة وهي:

### المصادر العالمية:

- الفهارس العالمية للبحوث والمجلات مثل Scopus و Nature & Science
- الفهارس العالمية للمجلات والبحوث المفترسة
- التصنيفات العالمية

### المصادر المحلية

- دائرة ضمان الجودة والاعتماد الأكاديمي / جهاز الاشراف والتقويم العلمي / وزارة التعليم العالي والبحث العلمي
- دائرة البعثات والعلاقات الثقافية / وزارة التعليم العالي والبحث العلمي
- دائرة البحث والتطوير / وزارة التعليم العالي والبحث العلمي
- دائرة الدراسات والتخطيط والمتابعة / وزارة التعليم العالي والبحث العلمي
- دائرة الاعمار والمشاريع
- دائرة التعليم الجامعي الأهلي / وزارة التعليم العالي والبحث العلمي
- الجامعات الحكومية والاهلية والكليات الاهلية والاقسام العلمية

## شفافية المعلومات ودقتها

تتوقف صحة نتائج التصنيفات ومنها التصنيف العراقي على شفافية المعلومات المدخلة ودقتها، ومن هذا المنطلق ستعمل الكوادر القائمة على التصنيف باتباع أفضل الطرق الممكنة لإدخال المعلومات بشكل دقيق وشفاف. وبهذا الصدد لا بد من التنويه ان الجامعات والاقسام العلمية سوف تتحمل المسؤولية الكاملة عن شفافية المعلومات ودقتها المطلوب إدخالها من قبلهم. وستقوم لجان وزارية متخصصة بتدقيق كافة المعلومات المدخلة وفي حال ثبوت عدم دقتها، سوف تتعرض الجامعة - الكلية - القسم العلمي للمساءلة وللعقوبات القانونية والإدارية ومنها الحرمان من التصنيف. لذلك وجب التنويه.

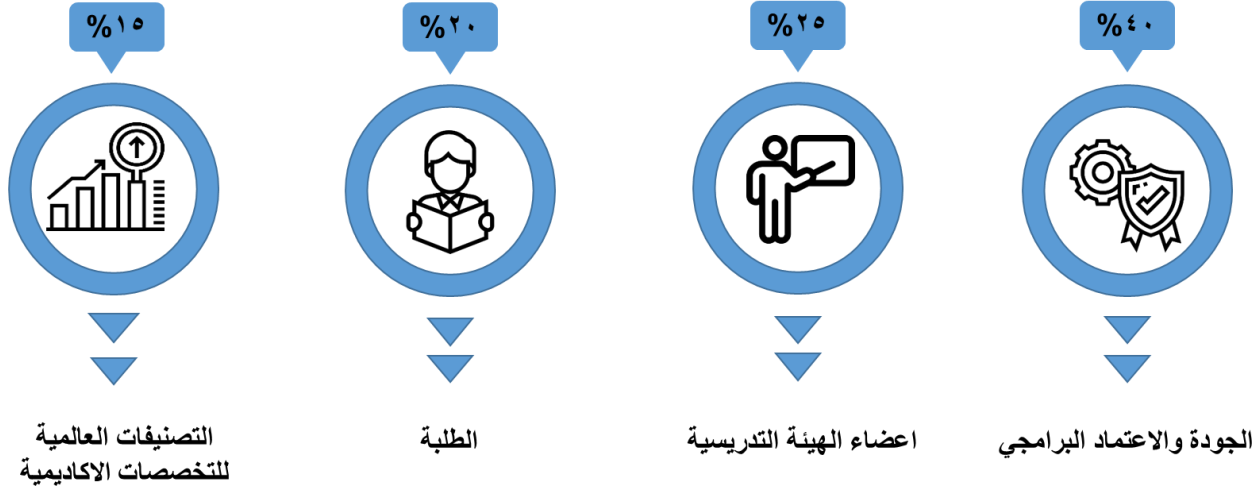
**ملاحظة هامة: ان الجامعات الحكومية والاهلية والكليات الاهلية والاقسام العلمية التي**

**لم تخرج دفعة من الطلبة للعام الدراسي ٢٠٢٠-٢٠٢١، بالاضافة الى الاقسام ذات**

**الدراسة المسائية فقط لا تُقيم ولن تدخل ضمن التصنيف لحين تخرج دفعة من**

**الطلبة.**

## معايير قياس درجة اداء الاقسام العلمية ١٠٠%



## المحور الأول: الجودة والاعتماد البرامجي (٤٠%)

شمولية الموقع الإلكتروني  
٥%

وصف البرنامج الأكاديمي  
٥%

الاعتماد البرامجي  
٣٠%

١. الاعتماد البرامجي والذي يشمل المؤشرات التالية:

٥%

✓ انجاز تقرير التقييم الذاتي

١٠%

✓ انجاز تقرير المطابقة مع المعايير

٥%

✓ التقديم على منح الاعتماد

١٠%

✓ الحصول على الاعتماد البرامجي

### طريقة الاحتساب:

١. الفقرة الأولى: مؤشرات الاعتماد البرامجي

يتم منح درجة كاملة (٥%) في حال توفر تقرير التقييم الذاتي للقسم العلمي.

يتم منح درجة كاملة (١٠%) في حال توفر تقرير مطابقة مع المعايير.

يتم منح درجة كاملة (٥%) في حال توفر طلب التقديم على منح الاعتماد.

يتم منح درجة كاملة (١٠%) في حال توفر شهادة تثبت حصول الجامعة على

الاعتماد البرامجي.

**ملاحظة: يتم ادخال البيانات من قبل اللجنة الوزارية واعتماد قاعدة بيانات قسم**

**الاعتماد/ دائرة ضمان الجودة والاعتماد الأكاديمي/ جهاز الاشراف والتقويم العلمي.**

٢. وجود وصف للبرنامج الأكاديمي مع مقرراته محدث بصورة دورية ومعلن على الموقع

الإلكتروني للقسم ٥%



### طريقة الاحساب:

٢. الفقرة الثانية: تمنح درجة كاملة في حال توافر وصف للبرنامج الأكاديمي مع مقرراته.

ملاحظة: يتم ارفاق ملف يحتوي على رابط لاستمارة وصف البرنامج الاكاديمي المُعلن على الموقع الالكتروني، يتم ادخال المعلومات من قبل القسم العلمي، ويتم التدقيق من قبل اللجان الوزارية.

٣. نسبة شمولية الموقع الالكتروني على نشاطات القسم باللغتين العربية والانكليزية ٥%

- ١% ✓ المحاضرات
- ١% ✓ روابط تساهم في تطوير عمليات التعليم والتعلم
- ١% ✓ البحوث العلمية ومشاريع الطلبة
- ١% ✓ السيرة الذاتية للتدريسيين وباللغتين العربية والإنكليزية
- ١% ✓ يتم تحديثه بصورة دورية

### طريقة الاحساب:

٣. الفقرة الثالثة: يتم منح درجة واحدة لكل مؤشر في حال توفره.

ملاحظة: يتم ارفاق ملف يحتوي على رابط الموقع الالكتروني للقسم، يتم ادخال المعلومات من قبل القسم العلمي، ويتم التدقيق من قبل اللجان الوزارية.

المحور الثاني: اعضاء الهيئة التدريسية (وزن المحور ٢٥%)



١. التدريسيين:

✓ نسبة التدريسيين حاملي شهادة الدكتوراه (٨%)

### طريقة الاحساب

(عدد التدريسيين حاملي شهادة الدكتوراه / العدد الكلي للتدريسيين) × ٨

✓ نسبة الملاك الدائم من التدريسيين الى العدد الكلي للتدريسيين (٨%)

#### طريقة الاحساب

(عدد التدريسيين من الملاك الدائم / العدد الكلي للتدريسيين) × ٨

ملاحظة: يتم ادخال البيانات من قبل اللجنة الوزارية، واعتماد قاعدة بيانات دائرة الدراسات والتخطيط والمتابعة فيما يتعلق بالجامعات الحكومية وقاعدة بيانات دائرة التعليم الجامعي الاهلي فيما يتعلق بالجامعات والكليات الاهلية للعام الدراسي ٢٠٢٠-٢٠٢١.

٢. نسبة الطلبة الى التدريسيين في القسم العلمي (الدراسة الصباحية فقط) (٩%)

#### طريقة الاحساب

العدد الكلي للطلبة / العدد الكلي للتدريسيين

ملاحظة: يتم ادخال عدد الطلبة الكلي للدراسة الاولى لكافة المراحل للعام الدراسي ٢٠٢٠-٢٠٢١ من قبل القسم العلمي ويرفق ملف باعداد الطلبة على صيغة pdf مصدق من قبل عمادة الكلية

يتم منح الدرجة بالاعتماد على الدرجة المتحصلة من المعادلة اعلاه وكالتالي:

- عدد الطلبة اقل من ٢٠ طالب لكل تدريسي %٩
- عدد الطلبة يتراوح بين (٢٠-٢٩) طالب لكل تدريسي %٧
- عدد الطلبة يتراوح بين (٣٠-٣٩) طالب لكل تدريسي %٥
- عدد الطلبة يتراوح بين (٤٠-٤٩) طالب لكل تدريسي %٣
- عدد الطلبة  $\leq ٥٠$  طالب لكل تدريسي %١

الخريجين الحاصلين على  
وظائف ١٠%

الطلبة الذين اكملوا الدراسة  
ضمن المدة المقررة ١٠%

١. نسبة الطلبة الذين أكملوا الدراسة خلال المدة المقررة (١٠%)

✓ نسبة الخريجين الذين أكملوا الدراسة ضمن المدة المقررة للدراسة الى العدد الكلي للخريجين

#### طريقة الاحساب

(عدد الطلبة الذين تخرجوا خلال المدة المقررة للدراسة/ العدد الكلي للخريجين) × ١٠

✓ نسبة الطلبة الذين أكملوا الدراسة بعد سنة من المدة المقررة الى العدد الكلي

#### طريقة الاحساب

عدد الطلبة الذين تخرجوا بعد سنة من المدة المقررة للدراسة/ العدد الكلي للخريجين) × ٨

✓ نسبة الطلبة الذين أكملوا الدراسة بعد سنتين من المدة المقررة الى العدد الكلي

#### طريقة الاحساب

(عدد الطلبة الذين تخرجوا بعد سنتين من المدة المقررة للدراسة/ العدد الكلي للخريجين) × ٦

✓ نسبة الطلبة الذين أكملوا الدراسة بعد ثلاث سنوات من المدة المقررة الى العدد الكلي

#### طريقة الاحساب

(عدد الطلبة الذين تخرجوا بعد ثلاث سنوات من المدة المقررة للدراسة/ العدد الكلي للخريجين) × ٣

ملاحظة: ارفاق ملف يتضمن قائمة بعدد الخريجين للعام الدراسي ٢٠٢٠-٢٠٢١ موزعين حسب المدة المقررة للتخرج ( خلال المدة المقررة، بعد سنة من المدة المقررة، بعد سنتين من المدة المقررة، بعد ثلاث سنوات من المدة المقررة) ويكون مصدق من قبل عمادة الكلية.

يتم ادخال المعلومات المطلوبة في الفقرات أعلاه من قبل القسم العلمي ويتم التدقيق من قبل اللجان الوزارية.

٢. نسبة الخريجين الحاصلين على وظائف الى عدد الخريجين الكلي (١٠%)

#### طريقة الاحساب

(عدد الخريجين الحاصلين على وظائف / العدد الكلي للخريجين) × ١٠

ملاحظة: ارفاق ملف يتضمن قائمة بأسماء الخريجين للعام الدراسي ٢٠٢٠-٢٠٢١ ومكان التوظيف ويكون مصدق من قبل عمادة الكلية.  
يتم ادخال المعلومات المطلوبة في الفقرات أعلاه من قبل القسم العلمي ويتم التدقيق من قبل اللجان الوزارية.

#### المحور الرابع: التصنيفات العالمية للتخصصات الاكاديمية (١٥%)

يتم توزيع درجة المحور حسب التصنيف العالمي الداخل فيه القسم العلمي وكالاتي:

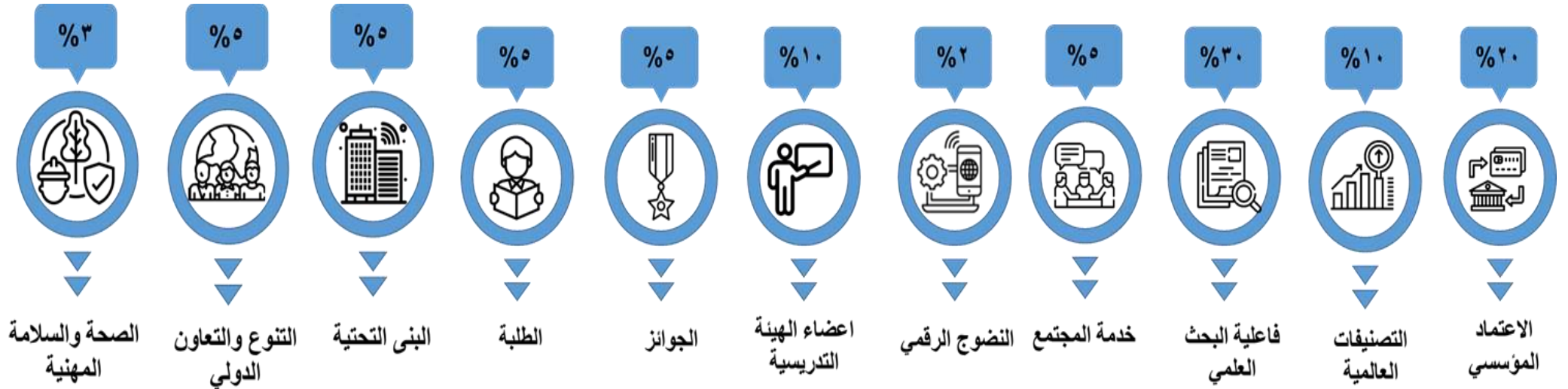
Shanghai	تصنيف	-	١٥%
Times Higher Education	تصنيف	-	١٠%
URAP, QS	تصنيف	-	٧%

#### طريقة الاحساب

تمنح الدرجة الى تصنيف واحد فقط (التصنيف الاعلى درجة) ضمن نفس المؤشر على ان لا تزيد الدرجة الكلية الممنوحة للمحور عن ١٥.

يتم ادخال المعلومات من قبل اللجنة الوزارية واعتماد قاعدة بيانات قسم ضمان الجودة/ دائرة ضمان الجودة والاعتماد الأكاديمي/ جهاز الاشراف والتقويم العلمي، لحين تاريخ ادخال البيانات .

## معايير قياس درجة الأداء المؤسسي للجامعات ١٠٠%



## المحور الأول: الاعتماد المؤسسي (٢٠%)

الاعتماد المؤسسي %٨	تقديم طلب منح الاعتماد %٥	تقرير مطابقة مع المعايير %٥	تقرير التقييم الذاتي %٢
	%٢	انجاز تقرير التقييم الذاتي ✓	
	%٥	انجاز تقرير المطابقة مع المعايير ✓	
	%٥	التقديم على منح الاعتماد ✓	
	%٨	الحصول على الاعتماد المؤسسي ✓	

### طريقة الاحساب:

يتم منح درجة كاملة (٢%) في حال توفرتقرير التقييم الذاتي للجامعة.  
يتم منح درجة كاملة (٥%) في حال توفرتقرير المطابقة مع المعايير.  
يتم منح درجة كاملة (٥%) في حال توفرتطلب تقديم على منح الاعتماد.  
يتم منح درجة كاملة (٨%) في حال توفرت شهادة تثبت حصول الجامعة على الاعتماد المؤسسي.

ملاحظة: يتم ادخال المعلومات من قبل اللجنة الوزارية واعتماد قاعدة بيانات قسم ضمان الجودة/ دائرة ضمان الجودة والاعتماد الأكاديمي/ جهاز الاشراف والتقويم العلمي.

## المحور الثاني: التصنيفات العالمية (١٠%)

يتم توزيع درجة المحور حسب التصنيف العالمي الداخلة فيه الجامعة وكالاتي:

%١٠	Shanghai تصنيف	-
%٨	Times Higher Education, Leiden تصنيف	-
%٦	URAP, QS, Scimago تصنيف	-
%٥	Green Metrics , Times Impact, RUR تصنيف	-
%٢	Webometrics تصنيف	-

### طريقة الاحتساب

تمنح الدرجة الى تصنيف واحد فقط (التصنيف الاعلى درجة) ضمن نفس المؤشر على ان لا تزيد الدرجة الكلية الممنوحة للمحور عن ١٠.

يتم ادخال المعلومات من قبل اللجنة الوزارية واعتماد قاعدة بيانات قسم ضمان الجودة/ دائرة ضمان الجودة والاعتماد الأكاديمي/ جهاز الاشراف والتقويم العلمي، لحين تاريخ ادخال البيانات .

### المحور الثالث: فاعلية البحث العلمي (٣٠%)

١. مقدار ال H-index للجامعة حسب فهرس Scopus (٥%)

### طريقة الاحتساب

١. يتم حساب مقدار H-index بموجب البيانات المفهرسة في Elsevier ولآخره سنوات قبل سنة التقييم (٢٠١٧-٢٠٢١).

٢. الجامعة الاعلى في مقدار H-index ستحصل على الدرجة كاملة ويتم توزيع الدرجات على باقي الجامعات من بعدها بطريقة النسبة والتناسب.

ملاحظة: يتم ادخال المعلومات المطلوبة في المؤشر أعلاه ,واحتساب الدرجة من قبل اللجنة الوزارية.

٢. نسبة البحوث الى التدريسيين Document/staff ratio (%٤) :

### طريقة الاحساب

(العدد البحوث المفهرسة في Scopus / العدد الكلي للتدريسيين)

ملاحظة: يتم اعتماد عدد البحوث المفهرسة في مستوعب Scopus لأخر خمس سنوات قبل سنة التقييم (٢٠١٧-٢٠٢١) وتشمل فقط الـ (Articles & Reviews) وتستبعد الـ Conferences, Book chapters, Communication letters ، ويتم ادخال المعلومات المطلوبة في المؤشر أعلاه، واحتساب الدرجة من قبل اللجنة الوزارية، علما ان الدرجة المتحصلة لا تتجاوز وزن المؤشر.

٣. مجموع عدد الاستشهادات للجامعة (%٣)

### طريقة الاحساب

الجامعة الاعلى في عدد الاستشهادات ستحصل على الدرجة كاملة ويتم توزيع الدرجات على باقي الجامعات من بعدها بطريقة النسبة والتناسب.

ملاحظة: يتم استبعاد الاستشهادات الذاتية Self-citations، يتم ادخال البيانات المطلوبة في المؤشر أعلاه، واحتساب الدرجة من قبل اللجنة الوزارية.

٤. معدل الاستشهاد بالورقة الواحدة Citation per Document (%٣)

### طريقة الاحساب

(عدد الاستشهادات الكلي / عدد البحوث الكلي)

ملاحظة: يتم اعتماد قاعدة بيانات مستوعب Scopus ، ويتم ادخال البيانات المطلوبة في المؤشر أعلاه واحتساب الدرجة من قبل اللجنة الوزارية، علما ان الدرجة المتحصلة لا تتجاوز وزن المؤشر.



٥. البحوث المنشورة بالتعاون مع باحثين اجانب (٣%)

#### طريقة الاحساب

(عدد البحوث المنشورة بالتعاون مع باحثين اجانب / العدد الكلي للبحوث)

ملاحظة: يتم اعتماد عدد البحوث المنشورة بالتعاون مع باحثين اجانب لأخر خمسة سنوات قبل سنة التقييم (٢٠١٧-٢٠٢١) والتي تكون مفهرسة في مستوعب Scopus، يتم ادخال البيانات واحساب الدرجة من قبل اللجنة الوزارية، علما ان الدرجة المتحصلة لاتتجاوز وزن المؤشر.

٦. عدد البحوث المفهرسة في مجلات ال Nature & Science (٣%)

#### طريقة الاحساب

(عدد البحوث المفهرسة في مجلات ال Nature & Science / العدد الكلي للبحوث)

ملاحظة: يتم اعتماد البحوث المنشورة في مجلات ال Nature and Science للجامعات لأخر خمس سنوات قبل سنة التقييم (٢٠١٧-٢٠٢١)، ويتم ادخال البيانات من قبل اللجنة الوزارية، علما ان الدرجة المتحصلة لاتتجاوز وزن المؤشر.

٧. البحوث التطبيقية (٣%)

#### طريقة الاحساب

(عدد البحوث التطبيقية / العدد الكلي للتدريسيين)

ملاحظة: يتم اعتماد البحوث المفهرسة في قواعد بيانات منصة البحوث التطبيقية التابعة لدائرة البحث والتطوير لأخر سنة قبل سنة التقييم (٢٠٢١)، يتم ادخال المعلومات من قبل اللجنة الوزارية، علما ان الدرجة المتحصلة لاتتجاوز وزن المؤشر.

٨. نسبة البحوث المنشورة في المجالات المحلية (٣%)

### طريقة الاحساب

(عدد البحوث المنشورة في المجالات المحلية / العدد الكلي للتدريسيين)

ملاحظة: يتم اعتماد البحوث المفهرسة في موقع المجالات الاكاديمية العراقية والمصنفة ضمن الربع الأول والتي حققت متطلبات دخولها لمستوعب Scopus لأخر خمس سنوات قبل سنة التقييم (٢٠١٧-٢٠٢١)، يتم ادخال المعلومات من قبل اللجنة الوزارية، علما ان الدرجة المتحصلة لا تتجاوز وزن المؤشر.

٩. براءات الاختراع الممنوحة من مكاتب الاختراع الاجنبية (الامريكية، البريطانية، الاسترالية، الكندية، الفرنسية، اليابانية) (٣%)

### طريقة الاحساب

- يتم ادخال البيانات من قبل الجامعة وتدقق من قبل اللجان الوزارية.
- الجامعة الحاصلة على اعلى عدد براءات اختراع ستحصل على الدرجة كاملة ويتم توزيع الدرجات على باقي الجامعات من بعدها بطريقة النسبة والتناسب.

ملاحظة: يتم ارفاق شهادات براءات الاختراع الممنوحة من قبل مكاتب الاختراع الاجنبية (الامريكية، البريطانية، الاسترالية، الكندية، الفرنسية، اليابانية) لأخر خمس سنوات قبل سنة التقييم (٢٠١٧-٢٠٢١) بملف واحد pdf .

## المحور الرابع: خدمة المجتمع (٥%)

### طريقة الاحساب:

- درجة واحدة لكل مبادرة مجتمعية.
- درجة واحدة لحملة التشجير.
- درجتان للأنشطة التي تدعم نادي الطلبة الرياضي.

### ملاحظات مهمة:

- لن يتم منح درجة المحور كاملة اذا كانت المبادرات الموثقة لا تشمل حملات التشجير والأنشطة التي تدعم نادي الطلبة الرياضي، على ان لا تزيد الدرجة الكلية الممنوحة للمحور عن ٥.
- يتم ادخال البيانات من قبل الجامعة وتدقق من قبل اللجان الوزارية.
- ترفق الأدلة التي تثبت المبادرات المذكورة اعلاه وتكون مصدقة من قبل رئاسة الجامعة.

## المحور الخامس: النضوج الرقمي (٢%)

### طريقة الاحساب:

- الجامعة الاعلى درجة ستحصل على درجة المؤشر كاملة ويتم توزيع الدرجات على باقي الجامعات من بعدها بطريقة النسبة والتناسب.
- يتم ادخال البيانات من قبل اللجنة الوزارية واعتماد قاعدة بيانات دائرة البحث والتطوير.

المحور السادس: أعضاء الهيئة التدريسية (١٠%)



١. نسبة التدريسين حاملي شهادة الدكتوراه (٦%)

طريقة الاحساب:

(عدد التدريسين حاملي شهادة الدكتوراه / العدد الكلي للتدريسين) × ٦

٢. نسبة الملاك الدائم من التدريسين الى العدد الكلي من التدريسين (٤%)

طريقة الاحساب:

(عدد التدريسين من الملاك الدائم / العدد الكلي للتدريسين) × ٤

ملاحظة: يتم ادخال بيانات هذا المحور من قبل اللجنة الوزارية، واعتماد قاعدة بيانات دائرة الدراسات والتخطيط والمتابعة فيما يتعلق بالجامعات الحكومية وقاعدة بيانات دائرة التعليم الجامعي الاهلي فيما يتعلق بالجامعات والكليات الاهلية للعام الدراسي ٢٠٢٠-٢٠٢١.

المحور السابع: الجوائز (٥%)

طريقة الاحساب:

(عدد الجوائز الحاصلة عليها الجامعة في يوم العلم / العدد الكلي للتدريسين) × ٥

ملاحظة: يتم ادخال البيانات من قبل اللجنة الوزارية واعتماد قاعدة بيانات دائرة البحث والتطوير.

## المحور الثامن: الطلبة (٥%)

نسبة الخريجين الحاصلين على وظيفة الى العدد الكلي للخريجين لأخر سنة قبل سنة التقييم (٥%)

### طريقة الاحساب:

(عدد الخريجين الحاصلين على وظيفة / العدد الكلي للطلبة المتخرجين) × ٥

ملاحظة: يتم ادخال البيانات من قبل الجامعة وتدقق من قبل اللجان الوزارية، يتم ارفاق قائمة بأسماء الخريجين للعام الدراسي ٢٠٢٠-٢٠٢١ فقط وأماكن توظيفهم وتكون مصدقة من قبل رئاسة الجامعة.

## المحور التاسع: البنى التحتية (٥%)

### طريقة الاحساب:

يتم تقييم البنى التحتية للمؤسسة التعليمية حسب المستويات الآتية:

ضعيف جدا	(١) درجة
ضعيف	(٢) درجة
متوسط	(٣) درجات
جيد	(٤) درجات
جيد جدا	(٥) درجات

ملاحظة: يتم ادخال البيانات من قبل اللجنة الوزارية واعتماد بيانات دائرة الدراسات والتخطيط والمتابعة فيما يتعلق بالمؤسسات الحكومية ودائرة التعليم الجامعي الاهلي فيما يتعلق بالمؤسسات الاهلية، ويتم تدقيقها من قبل دائرة الاعمار والمشاريع.

## المحور العاشر: التنوع والتعاون الدولي (٥%)

الطلبة الاجانب  
% ١

التدريسيين الاجانب  
%١

الاتفاقيات المبرمة  
%٢

الزمالات البحثية  
%١

١. الزمالات البحثية (١%)

### طريقة الاحتساب

(عدد التدريسيين الحاصلين على الزمالة البحثية / العدد الكلي للتدريسيين)

ملاحظة: يتم ادخال البيانات من قبل اللجنة الوزارية واعتماد قاعدة بيانات دائرة البعثات والعلاقات الثقافية للعام ٢٠٢٠-٢٠٢١، الجامعة الحاصفة على اعلى نسبة ستحصل على الدرجة كاملة ويتم توزيع الدرجات على باقي الجامعات من بعدها بطريقة النسبة والتناسب.

٢. الاتفاقيات المبرمة مع الجامعات العالمية الداخلة في تصنيف شنغهاي (٢%)

### طريقة الاحتساب

يتم ادخال البيانات من قبل الجامعة للعام ٢٠٢٠-٢٠٢١ وترفق مايبث ذلك مصدق من قبل رئاسة الجامعة ويتم رفعه بملف واحد على صيغة pdf، وتدقق من قبل اللجنة الوزارية، الجامعة التي ابرمت اتفاقية مع الجامعات الداخلة في تصنيف شنغهاي ستحصل على درجة المؤشر كاملة.

٣. نسبة التدريسيين الأجانب (١%)

### طريقة الاحتساب

(عدد التدريسيين الاجانب / العدد الكلي للتدريسيين)

ملاحظة: يتم ادخال البيانات من قبل الجامعة للعام ٢٠٢٠-٢٠٢١ وترفق قائمة بأسماء واعداد التدريسيين الاجانب في الجامعة مصدق من قبل رئاسة الجامعة ويتم رفعه بملف واحد على صيغة pdf، وتدقق من قبل اللجنة الوزارية، الجامعة الحاصفة على اعلى نسبة ستحصل على الدرجة كاملة ويتم توزيع الدرجات على باقي الجامعات من بعدها بطريقة النسبة والتناسب.

٤. نسبة الطلبة الاجانب (١%)

### طريقة الاحتساب

(عدد الطلبة الاجانب / العدد الكلي للطلبة)

ملاحظة: يتم ادخال البيانات من قبل اللجنة الوزارية واعتماد قاعدة بيانات دائرة الدراسات والتخطيط والمتابعة للعام ٢٠٢٠-٢٠٢١، الجامعة الحاصلة على اعلى نسبة ستحصل على الدرجة كاملة ويتم توزيع الدرجات على باقي الجامعات من بعدها بطريقة النسبة والتناسب.

المحور الحادي عشر: الصحة والسلامة المهنية والمحافظة على البيئة (٣%)

### طريقة الاحتساب:

-	شهادة الـ ISO 14001	درجة واحدة
-	شهادة الـ ISO 45001	درجة واحدة
-	شهادة الـ ISO 50001	درجة واحدة

ملاحظة: يتم ادخال البيانات من قبل اللجنة الوزارية واعتماد قاعدة بيانات قسم ضمان الجودة /دائرة ضمان الجودة والاعتماد الاكاديمي/ جهاز الاشراف والتقويم العلمي.

## طريقة احتساب الدرجة النهائية

١. يتم اعتماد ترتيب الجامعات في هذا التصنيف على الدرجة النهائية للمؤسسة والتي يتم احتسابها عن طريق درجة الاداء المؤسسي والدرجة المتحصلة من مركز الجامعة في النشر المفتوس.

### طريقة احتساب الدرجة النهائية للمؤسسة

الدرجة النهائية للمؤسسة = الدرجة المتحصلة من استمارة الاداء المؤسسي (١٠٠%) - الدرجة المتحصلة من مركز الجامعة في النشر المفتوس

### كيفية احتساب درجة الجامعة في النشر المفتوس

يتم احتساب عدد البحوث المنشورة للجامعة الحكومية/ للجامعة او الكلية او المعهد الأهلي في المجلات المدرجة ضمن مواقع المجلات ودور النشر المفتوسة Predatory Journals & Predatory Publishing وتخصم الدرجات التالية من درجة الأداء المؤسسي للجامعة/ الكلية إذا ظهر اسمها ضمن اول عشر جامعات في قائمة النشر المفتوس.

### طريقة الاحتساب

١. إذا كان موقع الجامعة/ الكلية ما بين المركز (١-٣) تخصم منها ١٠ درجات.
٢. إذا كان موقع الجامعة/ الكلية ما بين المركز (٤-٧) تخصم منها ٩ درجات.
٣. إذا كان موقع الجامعة/ الكلية ما بين المركز (٨-١٠) تخصم منها ٨ درجات.

٢. يتم اعتماد ترتيب الاقسام العلمية في التخصصات المتناظرة في هذا التصنيف على الدرجة المتحصلة من استمارة الاقسام العلمية (١٠٠%).